



АДМИНИСТРАЦИЯ ГОРОДА ПЕРМИ
ДЕПАРТАМЕНТ ЗЕМЕЛЬНЫХ ОТНОШЕНИЙ

РЕШЕНИЕ

о размещении объектов № 21-01-44-1707 от 28 ДЕК 2020

г. Пермь, ул. Сибирская, 15

Департамент земельных отношений администрации города Перми в соответствии с пунктом 3 статьи 39.36 Земельного кодекса Российской Федерации, Положением о порядке и условиях размещения объектов на землях или земельных участках, находящихся в государственной или муниципальной собственности, на территории Пермского края без предоставления земельных участков и установления сервитутов, публичного сервитута, утвержденным постановлением Правительства Пермского края от 22.07.2015 № 478-п

разрешает: Катаеву Алексею

размещение объекта: канализационная сеть

способ размещения объекта: подземный

на землях: государственная собственность на которые не разграничена

на срок: 11 месяцев

местоположение: г. Пермь, Индустриальный район, ул. Кордонная 4-я.

Территория, согласно схеме, расположена в зонах с особыми условиями использования территорий: охранный зона газопровода, приаэродромная территория аэродрома аэропорта Большое Савино; в зоне санитарной охраны: ЗСО 3 пояса.

Катаеву А.В.:

1. Соблюдать правила охранных зон газораспределительных сетей, установленные постановлением Правительства Российской Федерации от 20.11.2000 № 878 «Об утверждении правил охраны газораспределительных сетей».

2. Соблюдать правила охранных зон воздушного пространства, установленные постановлением Правительства Российской Федерации от 11.03.2010 № 138 «Об утверждении Федеральных правил использования воздушного пространства Российской Федерации».

3. Соблюдать санитарные правила и нормативы, утвержденным постановлением Главного государственного врача РФ от 14.03.2002 № 10 «О введении в действие Санитарных правил и норм «Зоны санитарной охраны источников водоснабжения и водопроводов питьевого назначения. СанПиН 2.1.4.1110-02».

4. В соответствии с пунктом 7(2) Положения о порядке и условиях размещения объектов на землях или земельных участках, находящихся в государственной или муниципальной собственности, на территории Пермского края без предоставления земельных участков и установления сервитутов,

публичного сервитута, утвержденного постановлением Правительства Пермского края от 22.07.2015 № 478-п, представить в департамент земельных отношений в течении 1 месяца с момента размещения объектов материалы контрольной геодезической съемки размещенных объектов на бумажном и электронном носителях на безвозмездной основе.

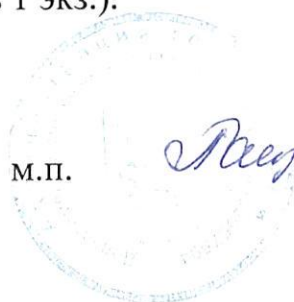
В соответствии со статьей 20¹ Закона Пермского края от 14.09.2011 № 805-ПК «О градостроительной деятельности в Пермском крае» Катаеву А.В.:

1. Не позднее, чем за 10 рабочих дней до начала строительства и реконструкции безвозмездно передать в департамент градостроительства и архитектуры администрации города Перми один экземпляр копий разделов проектной документации, предусмотренных пунктом 1 части 12 статьи 48 Градостроительного кодекса Российской Федерации.

2. В течение 10 рабочих дней после окончания работ по строительству, реконструкции безвозмездно передать в департамент градостроительства и архитектуры администрации города Перми схему, отображающую расположение объекта и сетей инженерно-технического обеспечения, подписанную Катаевым А.В., с приложением текстового и графического описания местоположения границ охранной и санитарно-защитной зоны, перечень координат характерных точек границ такой зоны.

Приложение: схема предполагаемых к использованию земель или части земельного участка (на 1 л. в 1 экз.).

Первый заместитель
начальника департамента

м.п.  *Л.В. Раевская*

Л.В. Раевская

Схема предполагаемых к использованию земель или части земельного участка

Объект: Канализационная сеть

Местоположение: Пермский край, г.о. Пермский, г. Пермь, Индустриальный район, ул. 4-я Кордонная

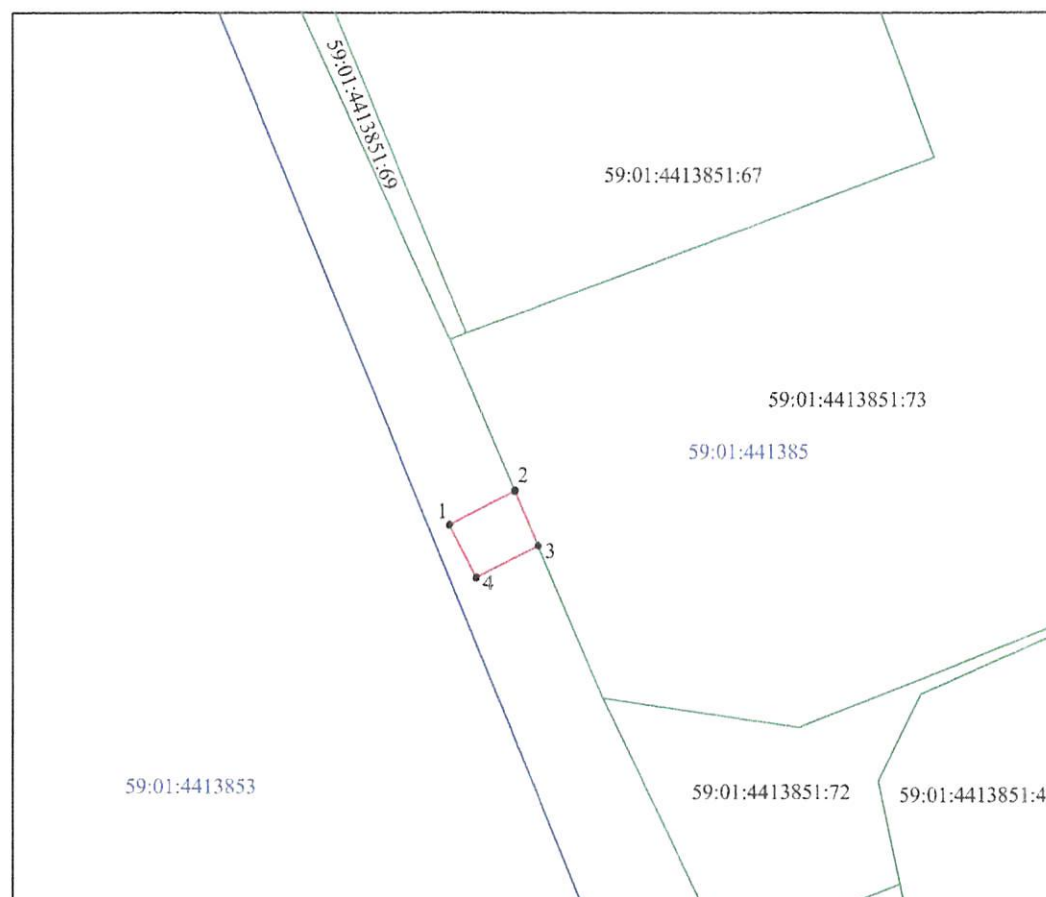
Площадь земель или части земельного участка, кв.м - 19,5

Категория земель: земли населенных пунктов

Вид разрешенного использования (при наличии): -

Система координат МСК-59

Обозначение характерных точек границы	Координаты, м	
	X	Y
1	512885.45	2225503.39
2	512887.75	2225507.85
3	512884.07	2225509.43
4	512881.90	2225505.23
1	512885.45	2225503.39



Масштаб 1:500

Описание границ смежных землепользователей:

От точки 1 до точки 2 - границы земельного участка, муниципальная собственность на которые не разграничена

От точки 2 до точки 3 - земельный участок с кадастровым номером 59:01:441385:73

От точки 3 до точки 4 - границы земельного участка, муниципальная собственность на которые не разграничена

От точки 4 до точки 1 - границы земельного участка, муниципальная собственность на которые не разграничена

Условные обозначения:

- - Граница территории проектируемого размещения объекта
- - Граница земельного участка, сведения о которой имеются в ЕГРН
- - Граница кадастрового квартала
- 1 - Обозначение и номер вновь образованных характерных точек границ территории проектируемого размещения объекта
- 59:01:441385 - Номер кадастрового квартала
- 59:01:441385:67 - Кадастровый номер земельного участка

Заявитель:

МП

(Для юридических лиц и индивидуальных предпринимателей)


 (подпись, расшифровка подписи)
 Верно